



Průtokové ohřivače vody

Prietokové ohrievače vody

LINDI

ARA

**NÁVOD PRO MONTÁŽ A OBSLUHU
ZÁRUČNÍ PODMÍNKY**

**NÁVOD PRE MONTÁŽ A OBSLUHU
ZÁRUČNÉ PODMIENKY**

**Instalace ohřívače může být provedená jen osobou,
která má oprávnění na výkon elektroinstalačních prací.**

Obsah

1. Všeobecné informace
2. Charakteristika a technické údaje
3. Vybavení ohřívače
4. Bezpečnostní pokyny
5. Instalace ohřívače
6. Konstrukce a popis činnosti
7. Provoz, čištění a údržba

Všeobecné informace o ohřivači

Průtokové ohřivače vody LINDI / ARA jsou určeny k okamžitému ohřívání vody prakticky v neomezeném množství v domácnostech, školách, podnicích atd.

Mohou být nainstalované všude tam, kde se nachází přívod vody a elektrické energie, s výjimkou místností ohrožených výbuchem a těch, kde klesá teplota pod 0°C.

LINDI je velmi ekonomickým zařízením při používání, jednoduchým na obsluhu a spolehlivým při údržbě, vzhledem na obsah speciální soustavy ochrany ohřivače pro případ poklesu tlaku nebo „zavzdušnění“ instalace.

V těchto případech není nutné odpojení přívodu elektrické energie od ohřivače za účelem odvzdušnění.

Typ ohřivače		LINDI 3,5	LINDI 4,0	LINDI 4,5
Výkon	kW	3,5	4,0	4,5
Napětí napájení	V	230		
Nominální odběr proudu	A	15,2	17,4	19,6
Minimální průřez elektrických přípojných převodů	mm ²	3 x 1,5	3 x 2,5	3 x 2,5
Pracovní tlak ohřivače	MPa	0		
Pracovní tlak ve vodní instalaci	MPa	0,1 - 0,6	0,12 - 0,6	0,15 - 0,6
Minimální rezistivita vody	Ωcm	1300		
Bod zapnutí ohřívání	l/min	1,1	1,3	1,5
Vydatnost (při nárůstu teploty vody o 35°C)	l/min	1,5	1,7	1,9
Rozměry bez baterií (výš. x šíř x hloubka)	mm	182 x 96 x 66		
Hmotnost bez baterií	kg	0,6		

ARA je ohřívač přizpůsobený na spolupráci s většinou baterií, které jsou dostupné na trhu. Je to tlakové zařízení, ale může pracovat i v beztlakové úpravě /soustavě např. s trojcestnou baterií/.

Ohřívač je velmi ekonomický při užívání, jednoduchý na obsluhu a stálý při používání díky materiálům, které jsou odolné vůči korozi a chemicky neutrální vůči vodě.

Ohřívač se vyrábí ve verzích:

- N – nad umyvadlový, může být nainstalovaný jen hrdlem dolů,
- P – pod umyvadlový, může být nainstalovaný hrdlem nahoru.

Typ ohřívače		ARA 3, 5	ARA 4, 5	ARA 5, 5
Výkon	kW	3, 5	4, 5	5, 5
Napětí	V	230	230	230
Proud	A	15, 9	20, 5	25
Tlak vody	MPa	0, 1 - 0, 6		
Výdatnost (při nárůstu teploty vody o 40°C)	l/min.	1, 4	1, 8	2, 2
Rozměry (výška x šířka x hloubka)	mm	260 x 205 x 95		
Hmotnost	kg	2, 1		
Přípojky na vodu		2 x G ½"		

2. Charakteristika a technické údaje ohříváče

LINDI je ohříváčem s tzv. otevřeným vývodem tzn., že je přizpůsobený na instalaci jen a výlučně s bateriemi s ventilem oddělujícím přítok vody před hrdlem vstupu vody do ohříváče. Jeho obsluha je velmi jednoduchá - stačí pootočit uzávěr teplé vody označený červenou barvou a zařízení se samočinně spustí dodávajíc vodu s teplotou v závislosti na stupni pootevření uzávěru.

Ohříváč je dostupný s ohřívacími tělesy o výkonu 3,5 kW, 4 kW, a 4,5 kW na napětí 230 V.

Odběr elektrické energie probíhá jen během průtoku vody ohříváčem a zapnutí ohříváče je signalizované rozsvícením červené kontrolky.

Zelená kontrolka svítí stále, označujíc připravenost ohříváče připojeného k elektrické instalaci.

O množství a teplotě ohřívání vody rozhoduje výkon ohřevného elementu, intenzity vodního proudu procházejícího ohříváčem a též teplota studené vody ve vodovodní instalaci. Teplotu vody vycházející z ohříváče je možné snižovat resp. zvyšovat regulujícím proudem vody pomocí baterie, která v závislosti na verzi obsahuje:

- výlevku o délce 150mm
- výlevku o délce 210mm
- výlevku na sprchu a baterii s přepínacím uzávěrem
- baterii na sprchu

ARA je ohříváč přizpůsobený k montáži standardní baterie.

Teplota vody závisí na intenzitě vodního toku (možnost regulace přímo v ohříváči), výkonu spirál /ohříváčů a též teploty vstupní vody do zařízení/.

Otevření ventilu s teplou vodou v baterii je důvodem k automatickému zapnutí ohříváče a přísunu teplé vody v souladu s technickými údaji.

Ohříváč je vybavený řízením automaticky spouštějícím ohřev vody po otevření kohoutku s teplou vodou v baterii. Požadovaná teplota vody se dosáhne regulací intenzity průtoku kohoutkem baterie a speciálním regulačním uzávěrem na těle ohříváče.

Vyrábí se ve výkonech 3,5kW, 4,5kW a 5,5kW a verzích:

- Nad umyvadlo
- Pod umyvadlo

Stejně jako u ohříváče LINDI je činnost signalizovaná světelnými kontrolkami.

3. Vybavení ohřívače

LINDI

V umyvadlové verzi (týká se výkonu 3,5 kW, 4 kW a 4,5 kW)

- ohřívač
- vodovodní baterie
- výlevka
- perlátor
- filtrační vložka - 2ks (jeden kus náhradní)

V umyvadlovo-sprchové verzi (týká se výkonu 4,5kW)

- ohřívač
- sprchovo-umývadlová baterie
- výlevka
- perlátor
- filtrační vložka - 2ks (jeden kus náhradní)
- sprchová hlavice

V sprchové verzi

- ohřívač
- sprchová baterie
- filtrační vložka - 2ks (jeden kus náhradní)
- sprchová hlavice

ARA

Balení obsahuje:

- těleso ohřívače

4. Bezpečnostní pokyny

LINDI je správně nainstalovaný a udržovaný shodně s jeho určením a bezpečný při používání na základě dodržení následujících pokynů:

- ohřívač musí být připojený TRVALE k elektrické instalaci v síti TN-S nebo TN-C-C podle příslušné normy.
- elektrické vodiče mají průměr odpovídající výkonu ohřívače
- ohřívač musí být napojený k uzemňující svorce
- nominální napájecí napětí 230 V; 50Hz
- připojení ohřívače k elektrické síti bylo provedené osobou oprávněnou vykonávat elektroinstalační práce
- tlak ve vodovodní instalaci by měl být 0,15 - 0,6 MPa
- ohřívač je připojený k vodovodní instalaci chráněné před zamrznutím
- všechny práce související s demontáží ohřívače je třeba provádět po vypnutí napětí v elektrické instalaci
- ohřívač se může používat na ohřev studené vody z vodovodu (nesmí se ním ohřívat voda ohřátá na vstupu)
- ohřívač může pracovat jen ve svislé poloze hadičkami dolů
- ohřívač se nesmí připojovat k elektroinstalaci, pokud není správně připojený k vodovodní instalaci a naplněn vodou
- ohřívač v umyvadlově-sprchové a sprchové instalaci se nesmí instalovat v bezprostředním dosahu vodního toku ze sprchové koncovky

ARA je správně nainstalovaný a udržovaný shodně s jeho určením a bezpečný při používání na základě dodržování následujících pokynů:

- ohřívač musí být připojený TRVALE k elektrické instalaci v síti TN-S nebo TN-C-C podle příslušné normy.
- elektrické vodiče mají průměr odpovídající výkonu ohřívače
- ohřívač musí být napojený k uzemňující svorce
- nominální napájecí napětí 230 V; 50Hz
- připojení ohřívače k elektrické síti bylo provedené osobou oprávněnou vykonávat elektroinstalační práce
- tlak ve vodovodní instalaci by měl být 0,1 - 0,6 MPa
- ohřívač je připojený k vodovodní instalaci chráněné před zamrznutím
- všechny práce související s demontáží ohřívače je třeba provádět po vypnutí napětí v elektrické instalaci
- ohřívač se může používat na ohřev studené vody z vodovodu (nesmí se ním ohřívat voda ohřátá na vstupu)
- ohřívač může pracovat jen v poloze dané verze
- ohřívač se nesmí připojovat k elektroinstalaci, pokud není správně připojený k vodovodní instalaci
- s ohřívačem je možné používat všechny dostupné baterie bez termostatu

5. Instalace ohřivače

LINDI se může nainstalovat jen ve svislé poloze hadičkami dolů. Zkouška spuštění ohřivače v jiné poloze může způsobit poškození ohřevného elementu. Všechny instalační práce je třeba provádět při vypnutém přívodu elektrické energie a vody.

Umístění ohřivače

- ohřivač nesmí být bezprostředně ohrožovaný na přímé polévání proudem vody.
- sprchová koncovka nesmí být ponořená ve vodě během používání ohřivače.

Hydraulické připojení

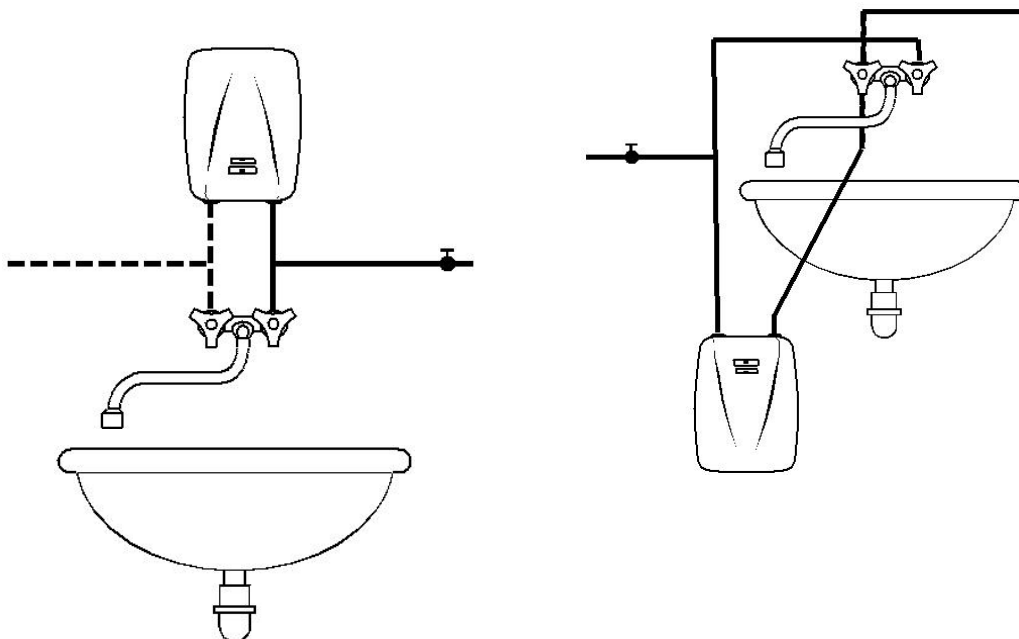
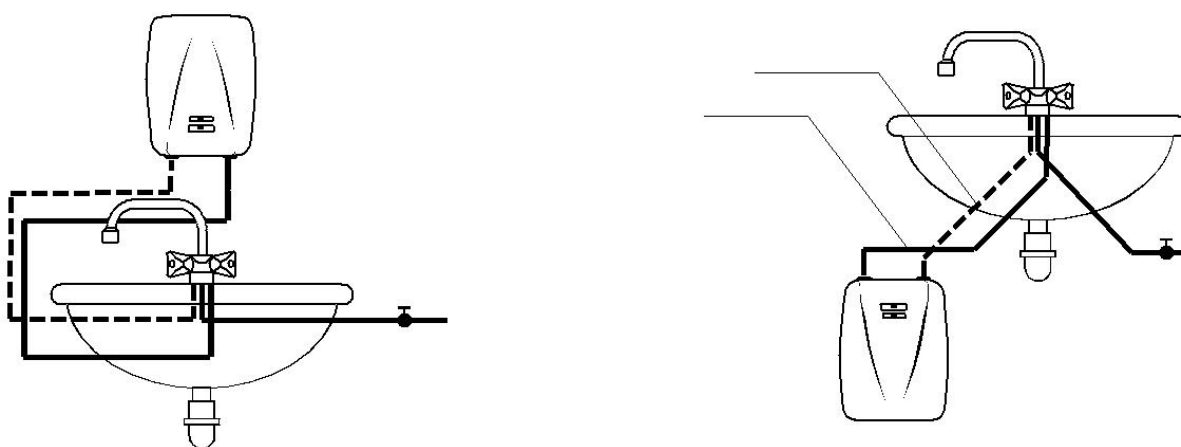
LINDI

Instalační práce je třeba provádět následujícím postupem:

- 1 – baterii, která je součástí výbavy ohřivače je třeba namontovat na přívod studené vody, utěsnit závit pomocí teflonové pásky. Při montáži je třeba vzít na vědomí vzdálenost mezi stěnou a baterií. Pokud je přívod přivedený z boku ohřivače, baterie se může nacházet velmi blízko stěny tj. 3 mm. Pro ohřivač s přípojným převodem vycházejícím přes zadní stěnu, se v případě potřeby použije dodatečná spojka zodpovídající délky s vnitřními a venkovním závitem 1/2“ (není ve výbavě ohřivače)
- 2 – na hadičky ohřivače dát matice a těsnění
- 3 – k hadičce přívodu studené vody vložit filtrační vložku
- 4 – hadičky ohřivače vložit do otvorů baterie a klíčem dotáhnout šrouby
- 5 – ve sprchové verzi je místo kohoutkové výlevky třeba umístit sprchovou hadici a ve verzi umyvadlově-sprchové speciální uzávěr umožňující současné připojení výlevky a sprchové hadice..
- 6 – ve sprchové verzi je po namontování baterie třeba vyměřit místo pro připevnění ohřivače na stěnu, využijí se k tomu spojové trubky, které jsou součástí kompletu ohřivače. Po upevnění ohřivače pomoci je potřeba napojit na baterii za pomoci spojných trubek .
- 7 – odtočit uzávěr studené vody z důvodu vyplavení nečistot vzniklých ve vodovodní instalaci během instalačních prací
- 8 – odtočit uzávěr teplé vody z důvodu kontroly těsnění spojů a v případě potřeby dotáhnout matice.
- 9 – uzavřít uzávěry vody a připojit ohřivač na přívod elektrické energie

Nepřipojovat na přívod elektrické energie před vypláchnutím a naplněním ohřivače vodou.

ARA

Ohřivač s tlakovou baterií**Ohřivač s trojcestnou beztlakovou baterií**

Po připojení před zapnutím ohřivače propláchnout potrubí od nečistot.

Elektrické připojení:

Přípojné vedení vyvedené z ohřivače spojit s elektrickou spojkou v rozdělovači, dbát na přesnost elektrických zapojení (elektroinstalace musí mít uzemňující obvod). Práce spojené s připojením ohřivače k elektrické instalaci musí provést osoba mající oprávnění na provedení instalačních prací.

Kontrola funkčnosti:

Zapnout vodu a elektrické napájení, na ohřivači by se mělo rozsvítit zelené světýlko. Odtáčením uzávěru teplé vody zkontrolovat, zda vytékající voda je teplá, na ohřivači by se mělo rozsvítit červené světýlko.

6. Konstrukce a popis funkce
LINDI

vývod připojovaného vedení
na zadní stěně
(základní verze)

ohřívač

vývod připojovaného vedení na
bočních stěnách
(alternativní verze)

řídící skupina

přípojný snímač

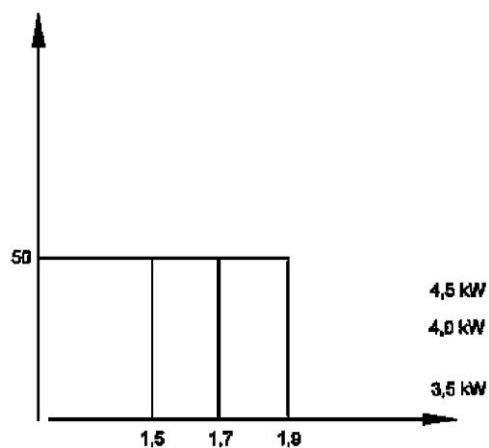
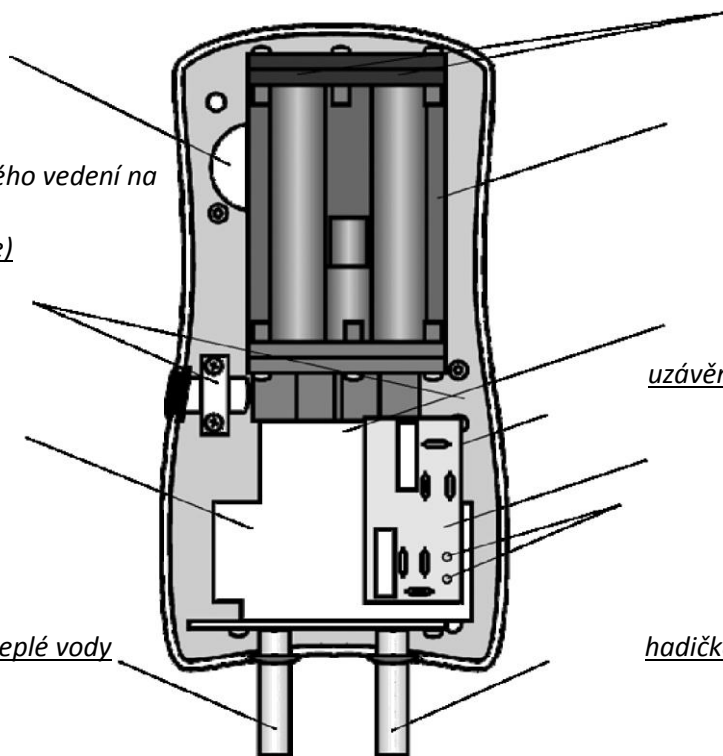
ohřevná skupina

uzávěr regulace průtoku vody

elektronický modul
signalizační kontrolky

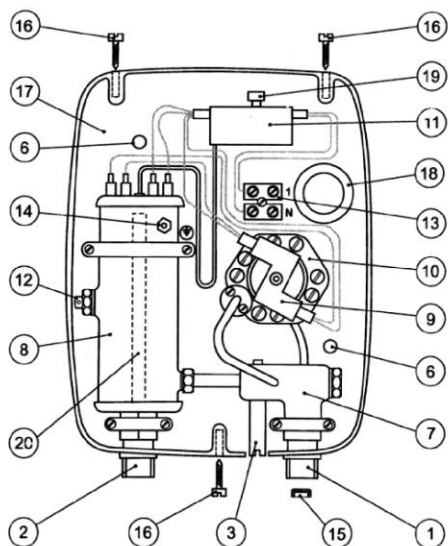
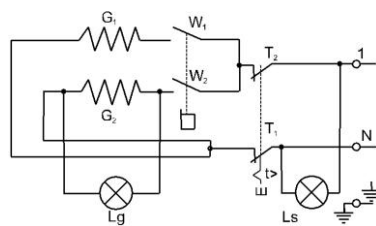
Vývodní hadička teplé vody

hadíčka přívodu studené vody

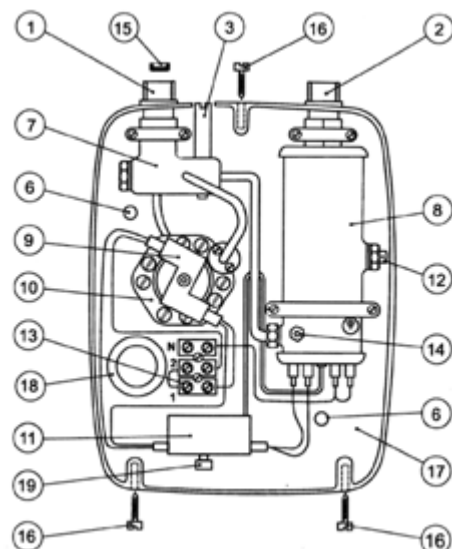


ARA

Elektrické schéma ohřivače.

 G_1, G_2 – ohřevné elementy W_1, W_2 – mikrospínače T_1, T_2 – spojky v omezovači teploty L_g – kontrolní světýlko ohřívání L_s – kontrolní světýlko sítě

Konstrukce ohřivače - verze nad umyvadlová



Konstrukce ohřivače - verze pod umyvadlová

- | | |
|--|----------------------------------|
| 1 – vstupní hrdlo(studená voda) | 11 – omezovač teploty |
| 2 – výpustné hrdlo(teplá voda) | 12 – tlakový bezpečnostní závěr |
| 3 – otočný knoflík regulačního uzávěru | 13 – přípojná lišta |
| 4 – ukazovatel napětí (červené světýlko) | 14 – napojení uzemnění |
| 5 – ukazovatel chodu ohřivače | 15 – sítový filtr |
| 6 – montážní otvory | 16 – šroubky upevnění obalu |
| 7 – rozdělovač | 17 – základ |
| 8 – ohřevná skupina | 18 – |
| 9 – skupina mikrospínačů | 19 – tlačítko ohraničení teploty |
| 10 – řízení | 20 – |

7. Používání, čištění a údržba

Díky jednoduché konstrukci, používání materiálů, které jsou odolné vůči korozi a chemicky neutrálních vůči vodě a též použitím několika soustav zabezpečujících topnou skupinu před poškozením, jsou ohřívače jednoduché na obsluhu a stálé při používání. Není potřeba odpojování od elektrického napětí při poklesu tlaku nebo nedostatku vody či „zavzdušnění“ ohřívače.

Je vyžadováno jen, aby odvzdušnění vodní instalace propojené s ohřívačem bylo provedené přes uzávěr studené vody za účelem naplnění ohřívače a jeho připojení a teprve po stabilizaci průtoku vody a odvzdušnění instalace otevřít uzávěr teplé vody.

Při těchto činnostech není třeba odpojovat elektrické napětí od ohřívače.

V zásadě není potřeba servisní obsluhy ohřívače, ale pro zajištění dlouhodobého pravidelného provozu, je potřeba pravidelně kontrolovat a v případě potřeby očistit filtrační vložku, vložku perlátoru a sprchovou hlavici.

Kryt ohřívače můžete čistit měkkou hadičkou napuštěnou roztokem jemného prostředku na mytí.

Nesmí se používat rozpouštědla ani hrubé čisticí prostředky.

Identifikace a diagnostika závad.

<p>Světýlka nesvíí ohřívač neohřívá vodu</p>	<p>– zkontrolovat elektroinstalaci, např. pojistky</p>
<p>Svíí jen zelené světýlko, ohřívač nenahřívá vodu</p>	<p>– zkontrolovat perlátor, v případě potřeby vyčistit – zkontrolovat síťový filtr, v případě potřeby vyčistit – zvýšit průtok vody regulačním uzávěrem – zkontrolovat, zda ve vodovodní síti není příliš malý tlak - méně než 0.1MPa</p>

Návod SK

**Inštalácia ohrievača môže byť vykonaná len osobou,
ktorá má oprávnenie na výkon elektroinštalačných prác.**

Obsah

1. Všeobecné informácie
2. Charakteristika a technické údaje
7. Vybavenie ohrievača
8. Bezpečnostné pokyny
9. Inštalácia ohrievača
6. Konštrukcia a opis činnosti
7. Prevádzka, čistenie a údržba

1. Všeobecné informácie o ohrievači

Prietokové ohrievače vody LINDI / ARA sú určené k okamžitému ohrievaniu vody prakticky v neobmedzenom množstve v domácnostiach, školách, podnikoch atď.

Môžu byť nainštalované všade tam, kde sa nachádza prívod vody a elektrickej energie, s výnimkou miestností ohrozených výbuchom a tých, kde klesá teplota pod 0°C.

LINDI je veľmi ekonomickým zariadením pri používaní, jednoduchým v obsluhu a spoľahlivým pri údržbe, vzhľadom na obsah špeciálnej sústavy ochrany ohrievača pre prípad poklesu tlaku alebo „zavzdušnenia“ inštalácie.

V týchto prípadoch nie je nutné odpojenie prívodu elektrickej energie od ohrievača za účelom odvzdušnenia.

Typ ohrievača		LINDI 3,5	LINDI 4,0	LINDI 4,5
Príznakový výkon	kW	3,5	4,0	4,5
Napätie napájania	V	230		
Nominálny odber prúdu	A	15,2	17,4	19,6
Minimálny prierez elektrických prípojných prevodov	mm ²	3 x 1,5	3 x 2,5	3 x 2,5
Príznakový tlak ohrievača	MPa	0		
Pracovný tlak vo vodnej inštalácii	MPa	0,1 - 0,6	0,12 - 0,6	0,15 - 0,6
Minimálna rezistivita vody	Ωcm	1300		
Bod zapnutia ohrievania	l/min	1,1	1,3	1,5
Výdatnosť (pri náraste teploty vody o 35°C)	l/min	1,5	1,7	1,9
Rozmery bez batérií (výš. x šír x hĺbka)	mm	182 x 96 x 66		
Hmotnosť bez batérií	kg	0,6		

ARA je ohrievač prispôsobený na spoluprácu s väčšinou batérii, ktoré sú dostupné na trhu. Je to tlakové zariadenie, ale môže pracovať aj v beztlakovej úprave/sústave napr. s trojcestnou batériou.

Ohrievač je veľmi ekonomický pri užívaní, jednoduchý v obsluhu a trvalý pri používaní vďaka materiálom, ktoré sú odolné voči korózii a chemicky neutrálne voči vode.

Ohrievač sa vyrába vo verziách:

- N – nad umývadlový, môže byť nainštalovaný len hrdlami nadol,
- P – pod umývadlový, môže byť nainštalovaný hrdlami nahor.

Typ ohrievača		ARA 3, 5	ARA 4, 5	ARA 5, 5
Príznakový výkon	kW	3, 5	4, 5	5, 5
Príznakové napätie	V	230	230	230
Príznakový prúd	A	15, 9	20, 5	25
Tlak vody	MPa	0, 1 - 0, 6		
Výdatnosť(pri náraste teploty vody o 40°C)	l/min.	1, 4	1, 8	2, 2
Rozmery (výška x šírka x hĺbka)	mm	260 x 205 x 95		
Hmotnosť	kg	2, 1		
Prípojky na vodu		2 x G ½"		

2. Charakteristika a technické údaje ohrievača

LINDI je ohrievačom s tzv. otvoreným vývodom tj. , že je prispôsobený na inštaláciu len a výlučne s batériami s ventilom oddeľujúcim prítok vody pred hrdlom vstupu vody do ohrievača. Jeho obsluha je veľmi jednoduchá - stačí pootočiť uzáver teplej vody označený červenou farbou a zariadenie sa samočinne spustí dodávajúc vodu s teplotou v závislosti od stupňa pootvorenia uzáveru.

Ohrievač je dostupný s ohrievacími telesami o výkone 3, 5 kW, 4 kW, a 4, 5 kW na napätie 230 V.

Odber elektrickej energie prebieha len počas prietoku vody ohrievačom a zapnutie ohrievača je signalizované zasvetením červeného svetielka.

Zelené svetielko svieti stále, označujúc pripravenosť ohrievača pripojeného k elektrickej inštalácii.

O množstve a teplote ohrievanej vody rozhoduje výkon ohrevného elementu, intenzita vodného prúdu prechádzajúceho ohrievačom a tiež teplota studenej vody vo vodovodnej inštalácii. Teplotu vody vychádzajúcej z ohrievača je možné znižovať resp. zvyšovať regulujúc prúd vody pomocou batérie, ktorá v závislosti od verzie obsahuje:

- výlevku o dĺžke 150mm
- výlevku o dĺžke 210mm
- výlevku na sprchu a rúčku s prepínacím uzáverom
- rúčku na sprchu

ARA je ohrievač prispôsobený k montáži štandardnej batérie.

Teplota vody závisí od intenzity vodného prúdu(možnosť regulácie priamo v ohrievači), výkonu špirál/ohrievačov a tiež teploty vstupnej vody do zariadenia.

Otvorenie ventilu s teplou vodou v batérii má za príčinu samočinného zapnutia ohrievača a prísun teplej vody v súlade s technickými údajmi.

Ohrievač je vybavený riadením automaticky spúšťajúcim ohrev vody po otvorení kohútika s teplou vodou v batérii. Žiadaná teplota vody sa dosiahne reguláciou intenzity prietoku kohútikom batérie a špeciálnym regulačným uzáverom na tele ohrievača.

Vyrába sa vo výkonoch 3,5kW, 4,5kW a 5,5kW a verziách:

- Nad umývadlo
- Pod umývadlo

Rovnako ako u ohrievača LINDI je činnosť signalizovaná kontrolnými svetielkami.

3. Vybavenie ohrievača

LINDI

V umývadlovej verzii (týka sa výkonu 3,5 kW, 4 kW a 4,5 kW)

- ohrievač
- vodovodnú batériu
- výlevku
- perlátor
- filtračnú vložku - 2ks (jeden náhradný)

V umývadlovo-sprchovej verzii (týka sa výkonu 4,5kW)

- ohrievač
- sprchovo-umývadlovú batériu
- výlevku
- perlátor
- filtračnú vložku - 2ks (jeden náhradný)
- sprchovú hlavicu

V sprchovej verzii

- ohrievač
- sprchovú batériu
- filtračnú vložku - 2ks (jeden náhradný)
- sprchovú hlavicu

ARA

Balenie obsahuje:

- teleso ohrievača

4. Bezpečnostné pokyny

LINDI je správne nainštalovaný a udržiavaný zhodne s jeho určením a bezpečný pri používaní na základe dodržania nasledujúcich odporúčaní:

- ohrievač musí byť pripojený NASTÁLO ku elektrickej inštalácii v sieti TN-S alebo TN-C-C podľa príslušnej normy.
- elektrické vodiče majú priemer zodpovedajúci výkonu ohrievača
- ohrievač musí byť napojený k uzemňujúcej svorke
- nominálne napájacie napätie 230 V; 50Hz
- pripojenie ohrievača ku elektrickej sieti bolo vykonané osobou oprávnenou vykonávať elektroinštalačné práce
- tlak vo vodovodnej inštalácii by mal byť 0,15 - 0,6 MPa
- ohrievač je pripojený ku vodovodnej inštalácii chránenej pred zamrznutím
- všetky práce súvisiace s demontážou ohrievača treba vykonávať po vypnutí napätia v elektrickej inštalácii
- ohrievač sa môže používať na ohrev studenej vody z vodovodu (nesmie sa ním ohrievať voda ohriata na vstupe)
- ohrievač môže fungovať len vo zvislej polohe hadičkami nadol
- ohrievač sa nesmie pripájať ku elektroinštalácii ak nie je správne pripojený k vodovodnej inštalácii
- ohrievač v umývadlovo-sprchovej a sprchovej inštalácii sa nesmie inštalovať v bezprostrednom dosahu vodného prúdu zo sprchovej koncovky

ARA je správne nainštalovaný a udržiavaný zhodne s jeho určením a bezpečný pri používaní na základe dodržania nasledujúcich odporúčaní:

- ohrievač musí byť pripojený NASTÁLO ku elektrickej inštalácii v sieti TN-S alebo TN-C-C podľa príslušnej normy.
- elektrické vodiče majú priemer zodpovedajúci výkonu ohrievača
- ohrievač musí byť napojený k uzemňujúcej svorke
- nominálne napájacie napätie 230 V; 50Hz
- pripojenie ohrievača ku elektrickej sieti bolo vykonané osobou oprávnenou vykonávať elektroinštalačné práce
- tlak vo vodovodnej inštalácii by mal byť 0,1 - 0,6 MPa
- ohrievač je pripojený ku vodovodnej inštalácii chránenej pred zamrznutím
- všetky práce súvisiace s demontážou ohrievača treba vykonávať po vypnutí napätia v elektrickej inštalácii
- ohrievač sa môže používať na ohrev studenej vody z vodovodu (nesmie sa ním ohrievať voda ohriata na vstupe)
- ohrievač môže fungovať len v polohe danej verzie
- ohrievač sa nesmie pripájať ku elektroinštalácii, ak nie je správne pripojený k vodovodnej inštalácii
- s ohrievačom je možné používať všetky dostupné batérie bez termostatu

5. Inštalácia ohrievača

LINDI sa môže nainštalovať len vo zvislej polohe hadičkami nadol. Skúška spustenia ohrievača v inej polohe môže spôsobiť poškodenie ohrevného elementu. Všetky inštalčné práce treba vykonať pri odstavenom prívode elektrickej energie a vody.

Umiestnenie ohrievača

- ohrievač nesmie byť bezprostredne ohrozovaný na priame polievanie prúdom vody
- sprchová koncovka nesmie byť ponorená vo vode v čase používania ohrievača.

Hydraulické pripojenie

LINDI

Inštalčné práce treba vykonať v nasledujúcej postupnosti:

1 – batériu, ktorá je súčasťou výbavy ohrievača treba zamontovať na prívode studenej vody utesňujúc závit pomocou teflónovej pásky. Pri montáži treba brať na vedomie vzdialenosť medzi stenou a batériou. Ak je prípojný prívod privádzaný z boku ohrievača, telo batérie sa môže nachádzať veľmi blízko steny tj.3 mm. Pre ohrievač s prípojným prevodom vychádzajúcim cez zadnú stenu, v prípade potreby treba použiť dodatočnú spojku zodpovedajúcej dĺžky s vnútornými a vonkajším závitom 1/2“

(nie je vo výbave ohrievača)

2 – na hadičky ohrievača dať matice a tesnenia

3 – ku hadičke prívodu studenej vody vložiť filtračnú vložku

4 – hadičky ohrievača vložiť do otvorov batérie a kľúčom dokrútiť skrutky

5 – v sprchovej verzii na miesto kohútikovej výlevky treba umiestniť sprchovaciu

hadicu a vo verzii umývadlovo-sprchovej špeciálny uzáver umožňujúci súčasné pripojenie výlevky a sprchovej hadice..

6 – v sprchovej verzii po namontovaní batérie treba vymerať miesto na upevnenie ohrievača na stenu, využívajúc k tomu spojové rúrky, ktoré sú súčasťou kompletu ohrievača. Po upevnení ohrievača pomocou kolíkov a závitového treba napojiť na batériu pomocou spojných rúrok

7 – odtočiť uzáver studenej vody za cieľom vypláchnutia znečistenia vzniknutého

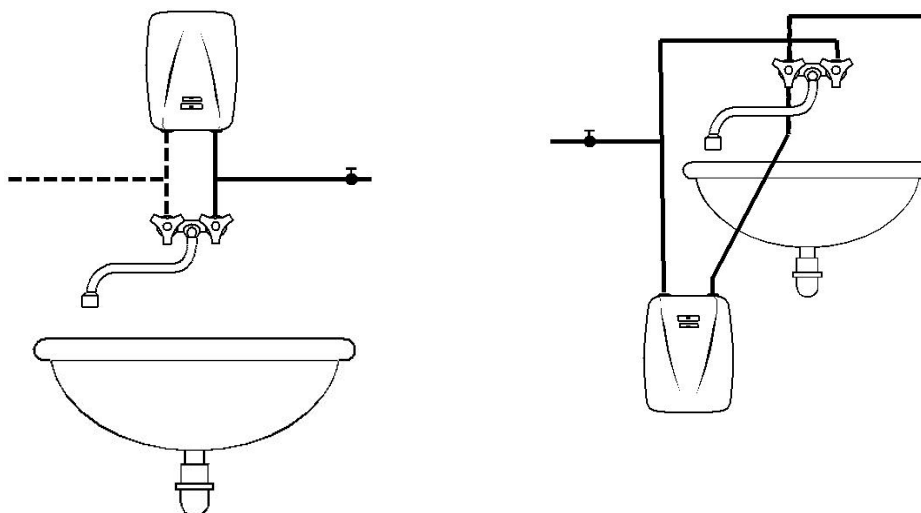
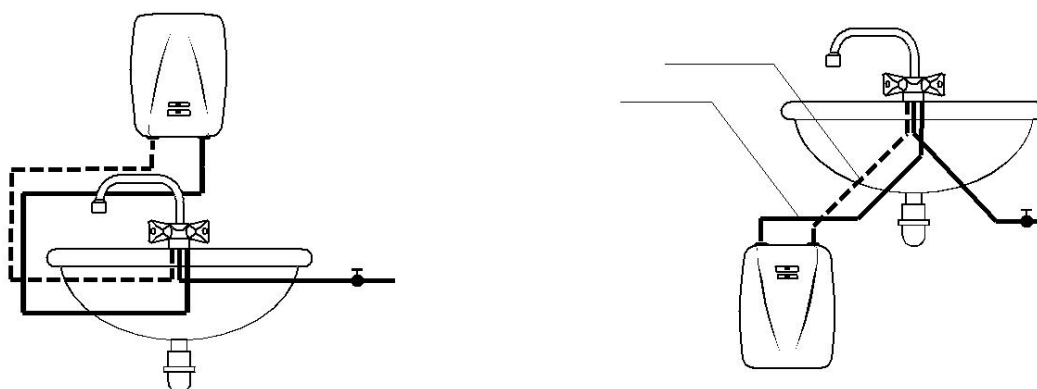
vo vodovodnej inštalácii počas inštalčných prác

8 – odtočiť uzáver teplej vody majúcej za cieľ kontrolu tesnenia spojov a v prípade potreby dotočiť matice.

9 – uzatvoriť uzávery vody a pripojiť ohrievač na prívod elektrickej energie

Nepripájať na prívod elektrickej energie pred vypláchnutím a naplnením ohrievača vodou.

ARA

Ohrievač s tlakovou batériou**Ohrievač s trojcestnou beztlakovou batériou**

Po pripojení pred zapnutím ohrievača prepláchnuť potrubie od nečistôt.

Elektrické pripojenie:

Prípojné vedenie vyvedené z ohrievača spojiť s elektrickou spojkou v rozdeľovači, dbať na správnosť elektrických spojení (elektroinštalácia musí mať uzemňujúci obvod). Práce spojené s pripojením ohrievača ku elektrickej inštalácii musí vykonať osoba majúca oprávnenie na vykonávanie inštalačných prác.

Kontrola funkčnosti:

Zapnúť vodu a elektrické napájanie, na ohrievači by sa malo zasvietiť zelené svetielko. Odtáčajúc na batérii uzáver teplej vody, skontrolovať či vychádzajúca voda je teplá, na ohrievači by sa malo rozsvietiť červené svetielko.

10. Konštrukcia a opis fungovania
LINDI

vývod prípojného vedenia
 na zadnej stene
 (základná verzia)

ohrievač

vývod prípojného vedenia na
 bočných stenách
 (alternatívne verzie)

radiaca skupina

prípojný prevádzač

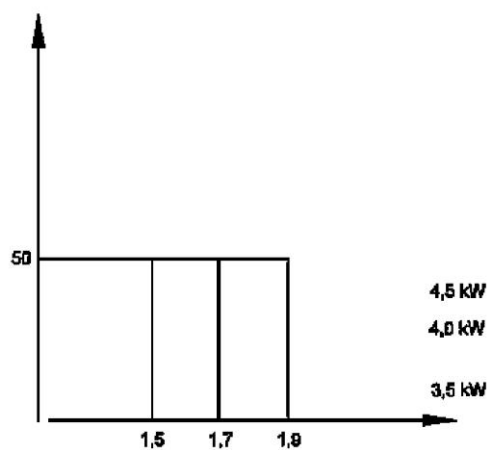
ohrevná skupina

uzáver regulácie prietoku vody

elektronický modul
 signalizačné svetielka

vývodná hadička horúcej vody

hadíčka prívodu studenej vody



ARA

Elektrická schéma ohrievača.

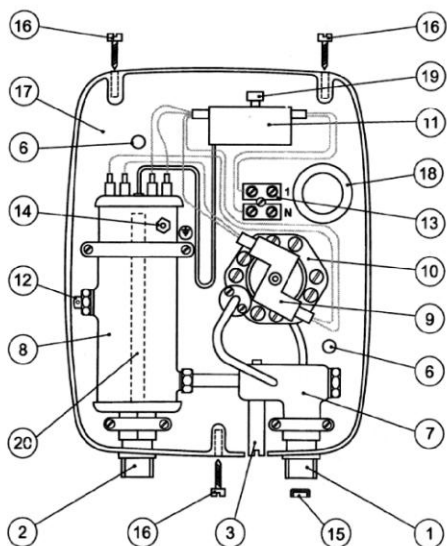
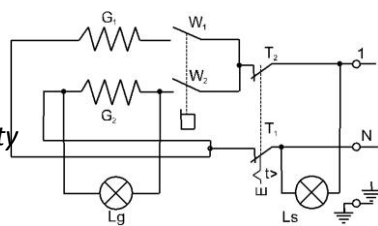
G_1, G_2 – ohrevné elementy

W_1, W_2 – mikrospínače

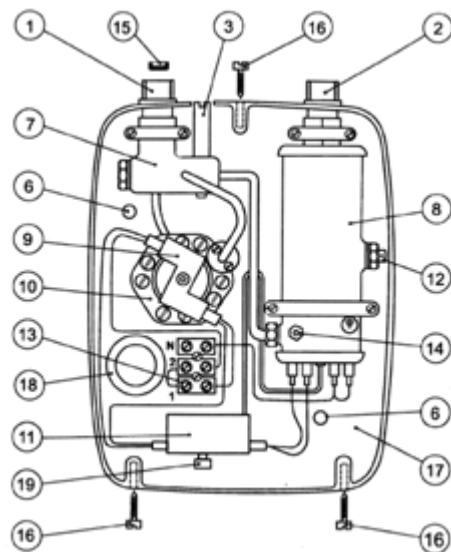
T_1, T_2 – spojky v obmedzovači teploty

L_g – kontrolné svetielko ohrievania

L_s – kontrolné svetielko siete



Konštrukcia ohrievača - verzia nad umývadlová



Konštrukcia ohrievača - verzia pod umývadlová

- 1 – vstupné hrdlo(studená voda)
- 2 – výpustné hrdlo(teplá voda)
- 3 – otočný gombík regulačného uzáveru
- 4 – ukazovateľ napájania (červené svetielko)
- 5 – ukazovateľ chodu ohrievača
- 6 – montážne otvory
- 7 – rozdeľovač
- 8 – ohrevná skupina
- 9 – skupina mikrospínačov
- 10 – riadenie

- 11 – obmedzovač teploty
- 12 – tlakový bezpečnostný záver
- 13 – prípojná lišta
- 14 – napojenie uzemnenia
- 15 – sieťkový filter
- 16 – skrutky upevňovania obalu
- 17 – základ
- 18 –
- 19 – tlačidlo ohraničenia teploty
- 20 –

7. Používanie, čistenie a údržba

Vďaka jednoduchej konštrukcii, používaniu materiálov, ktoré sú odolné voči korózii a chemicky neutrálnych voči vode a tiež použitím niekoľkých sústav zabezpečujúcich ohrevnú skupinu pred poškodením, sú ohrievače jednoduché na obsluhu a trvalé pri používaní. Nie je potreba odpájania od elektrického napájania pri poklese tlaku alebo nedostatku vody či „zavdušneniu“ ohrievača.

Je však vyžadované, aby odvzdušnenie vodnej inštalácie prepojenej s ohrievačom bolo prevedené cez uzáver studenej vody za účelom naplnenia ohrievača a jeho pripojení a až po stabilizácii prietoku vody a odvzdušnení inštalácie a ohrievača otvoriť uzáver teplej vody.

Pri týchto činnostiach nie je treba odpájať elektrické napájanie od ohrievača.

V zásade nie je potreba servisnú obsluhu ohrievača, ale pre zaistenie dlhodobej pravidelnej prevádzky používania, treba kontrolovať a v prípade potreby očistiť filtračnú vložku.

Kryt ohrievača môžeme čistiť mäkkou handričkou nasiaknutou v roztoku jemného prostriedku na umývanie.

Nesmú sa používať rozpúšťadlá ani zoškrabujúce prostriedky.

Identifikácia a diagnostika závad.

<p>Svetielka nesvietia ohrievač nezohrieva vodu</p>	<p>– skontrolovať elektroinštaláciu, napr. poistky</p>
<p>Svieti len zelené svetielko, ohrievač nenahrieva vodu</p>	<p>– skontrolovať perlátor, v prípade potreby vyčistiť – skontrolovať sieťkový filter, v prípade potreby vyčistiť – zvýšiť prietok vody regulačným uzáverom – skontrolovať, či vo vodovodnej sieti nie je príliš malý tlak - menej ako 0.1MPa</p>

Podmínky záruky CZ

1. Délka záruky

Na ohřívač je poskytována záruka v délce trvání 24 měsíců od zakoupení

2. Podmínky záruky

- 2.1 Výrobce odpovídá za správnou funkčnost zařízení pod podmínkou, že bude instalované, spuštěné a používané shodně s informacemi poskytovanými v tomto návodu.
- 2.2 Po dobu trvání záruční lhůty výrobce nese záruční odpovědnost, jen za chyby a závady, které vznikly vinou výrobce.
- 2.3 Po dobu trvání záruky má uživatel právo na bezplatné opravy vad vzniklých vinou výrobce. Závady budou odstraňované v co nejkratší době
– maximálně však do 14 pracovních dní od písemného nahlášení.
Ve výjimečných případech např. při nedostupnosti náhradního dílu, se může termín opravy prodloužit do 30 dní.
- 2.4 **Na všechny poruchy nebo přerušení práce způsobené:**
- instalací a používáním v rozporu s návodem a platnými zákony a normami
 - nesprávným výběrem zařízení
 - fyzickým poškozením způsobeným uživatelem
 - **nesprávnou instalací**
- se nevztahuje záruka.**
- 2.5 Uživatel je povinen uhradit náklady spojené s prací a výjezdem servisního technika v případě neoprávněné reklamace nebo vyzvání k:
- opravě škod, které byly způsobeny uživatelem
 - zařízení, na kterém byly provedené svépomocné úpravy nebo opravy.
 - provedení prohlídky zařízení
 - spuštění zařízení
 - zregulování parametrů zařízení
 - z důvodu výpadku el. energie
 - k výměně pojistky v el. instalaci
 - z důvodu nemožnosti provedení opravy na základě:
 - nesprávné el. instalace
 - nesprávné instalace zařízení
 - nemožnosti demontáže zařízení
- 2.6 Uživatel ztrácí právo na záruku v následujících případech:
- uskutečnění svépomocných změn v konstrukci zařízení
 - pokud nebere v úvahu doporučení k instalaci, údržbě nebo provozu uvedené v tomto návodu
 - zkoušením těsnosti zařízení pomocí tlakování vzduchu
 - změny el. instalace zařízení nebo připojení zařízení na neodpovídající el. instalaci
 - nevyrovnání finančních závazků vůči výrobcovi nebo prodejci uvedených v bode 2.5
 - opravy zařízení v době trvání záruční doby jinou osobou než osobou oprávněnou výrobcem pro provádění oprav
 - poškození nebo nesprávného provozu z důvodu:
 - nesprávné přepravy
 - nesprávné instalace
 - překročení nejvyšší povolené teploty
 - znečištění vody v instalaci
 - spuštění zařízení bez napuštění vody do zařízení

- 2.7 Záruka se nevztahuje na poškození zařízení z důvodu atmosférických a živelných jevů, blesku, přepětí v el. síti, znečištění jako i poškození mechanického, chemického a tepelného a taktéž opravy nebo úpravy provedené nepověřenými osobami.

Ostatní

- 3.1 Výrobce nenese odpovědnost za nesprávně zvolený typ zařízení.
- 3.2 Výrobce rozhoduje o způsobu opravy.
- 3.3 Reklamací je potřebné nahlásit **písemně** (mail, pošta) servisnímu středisku nebo prodejci v co nejkratší době.
Kontakt na servisní středisko:
Ohřívací Technika a.s., servis@topmax.eu
- 3.4 Pro uznání záruky je potřebné doložit následující doklady:
- doklad o zakoupení zařízení
- vyplněný záruční list
Všechny tyto doklady je uživatel povinen uchovávat po celou dobu trvání záruky a ukázat je na vyžádání servisního technika.
- 3.5 Záruku se vztahuje jen na zařízení zakoupené a instalované výhradně na území ČR.
- 3.6 Ve výše neuvedených případech se reklamacie řídí Občanským zákoníkem.

Podmienky záruky SK

1. Dĺžka záruky

Na ohrievač je poskytovaná záruka v dĺžke trvania 24 mesiacov od zakúpenia

2. Podmienky záruky

- 2.1 Výrobca zodpovedá za správnu funkčnosť zariadenia pod podmienkou, že bude inštalovaný, spustený a používaný zhodne s informáciami poskytovanými v tomto návode.
- 2.2 Počas trvania záručnej lehoty výrobca nesie záručnú zodpovednosť, iba za chyby a závady, ktoré vznikli vinou výrobcu.
- 2.3 Počas trvania záruky má užívateľ právo na bezplatné opravy chýb vzniknutých vinou výrobcu. Závady, ktoré budú odstraňované v čo najkratšom čase
– maximálne však do 14 pracovných dní od písomného nahlásenia.
Vo výnimočných prípadoch np. nedostupnosti náhradného dielu, sa môže dátum opravy predĺžiť do 30 dní.
- 2.4 **Na všetky poruchy alebo prerušenia práce spôsobené:**
- inštaláciou a používaním v rozpore s návodom a platnými zákonmi a normami
 - nesprávnym výberom zariadenia
 - fyzické poškodenia spôsobené užívateľom
 - **nesprávnou inštaláciou**
- Sa nevzťahuje záruka.**
- 2.5 Užívateľ je povinný uhradiť náklady spojené prácou a výjazdom servisného technika v prípade neoprávnenej reklamácie alebo vyzvania k:
- oprave poškodenia, ktoré bolo spôsobené užívateľom
 - zariadeniu na ktorom boli prevedené svojpomocné úpravy alebo opravy.
 - prevedeniu prehliadky zariadenia
 - spusteniu zariadenia
 - zregulovaniu parametrov zariadenia
 - z dôvodu výpadku el. energie
 - k výmene poistky v el. inštalácii.
 - z dôvodu nemožnosti prevedenia opravy na základe:
 - nesprávnej el. inštalácie
 - nesprávnej inštalácie zariadenia
 - nemožnosti demontáže zariadenia
- 2.6 Užívateľ stráca právo na záruku v nasledujúcich prípadoch:
- uskutočnenie svojpomocných zmien v konštrukcii zariadenia
 - nebratím v úvahu odporúčenia k inštalácii, údržbe alebo prevádzke uvedené v tomto návode
 - skúšania tesnosti zariadenia pomocou tlakovania vzduchu
 - zmeny el. inštalácie zariadenia alebo pripojenia zariadenia neodpovedajúcu el. inštaláciu
 - nevyrovnania finančných záväzkov voči výrobcovi alebo predajcovi uvedených v bode 2.5
 - opravy zariadenia v čase trvania záručnej doby inou osobou ako osobou oprávnenou výrobcom pre prevádzanie opráv.
 - poškodení alebo nesprávnej prevádzky z dôvodu:
 - nesprávnej prepravy
 - nesprávnej inštalácie
 - prekročenia najvyššej povolenej teploty
 - znečistenej vody v inštalácii
 - spustení zariadenie bez napustenia vody do zariadenia

- 2.7 Záruka sa nevzťahuje na poškodenia zariadenia z dôvodu atmosférických a živelných prejavov, blesku, prepätia v el. sieti, znečistenia ako aj poškodenia mechanického, chemického a tepelného a taktiež opravy alebo úpravy vykonané nepoverenými osobami.

Ostatné

- 3.1 Výrobca nenesie zodpovednosť za nesprávne zvolený typ zariadenia.
- 3.2 Výrobca rozhoduje o spôsobe opravy.
- 3.3 Reklamáciu je potrebné nahlásiť **písomne** (mail, pošta) servisnému stredisku alebo predajcovi v čo najkratšom čase.
Kontakt na servisné stredisko:
Ohrievacia Technika s.r.o. servis@ohrievaciatechnika.sk
- 3.4 Pre uznanie záruky je potrebné doložiť nasledujúce dokumenty:
- doklad o zakúpení zariadenia
- vyplnený záručný list
Všetky tieto dokumenty je užívateľ povinný uchovávať počas celej doby trvania záruky a preukázať ich na vyžiadanie servisného technika.
- 3.5 Záruku sa vzťahuje iba na zariadenia zakúpené a inštalované výhradne na území SR.
- 3.6 Vo vyššie neuvedených prípadoch sa reklamácie riadia Občianskym zákonníkom.

ZÁRUČNÍ LIST/ZÁRUČNÝ LIST

Typ zařízení / Typ zariadenia

Číslo dokladu o zakoupení Číslo dokladu o zakúpení	
---	--

Uživatel zařízení má nárok v záruční době na bezplatné odstranění všech poruch na zařízení, které vznikly vinou výrobce.

Záruční podmínky jsou uvedené v návodě na použití a obsluhu, který je dodáváný se zařízením.

Užívateľ zariadenia ma nárok v záručnej dobe na bezplatné odstránenie všetkých porúch na zariadení, ktoré vznikli vinou výrobcu.

Záručné podmienky sú uvedené v návode na použitie a obsluhu, ktorý je dodávaný so zariadením.

	<p>Upozornění a zodpovědnosti Firma nebo realizátor montáže, spuštění, opravy nebo servisní kontroly podpisem potvrzuje, že toto vykonal shodně s platnými normami a shodně s návodem a doporučeními výrobce.</p>
Datum, razítko ,podpis prodejce / predajcu	

	<p>Upozornenia a zodpovednosti Firma alebo realizátor montáže, spustenia, opravy alebo servisnej kontroly podpisom potvrdzuje, že tieto vykonal zhodne s platnými normami a zhodne s návodom a odporúčaniami výrobcu.</p>
	<p>Prohlášení uživatele CZ: Tímto prohlašuji, že: - zařízení je instalované v souladu s návodem. - zařízení bylo namontované oprávněnou osobou/firmou a řádně mě seznámili s obsluhou a odevzdali doklady a návody od zařízení. - beru na vědomí doporučení montáže a používání od výrobce. - potvrzuji správnou funkci při spuštění.</p>
Datum instalace, podpis realizátora	
	<p>Prehlásenie užívateľa SK: Týmto vyhlasujem, že : - zariadenie je inštalované v súlade s návodom. - zariadenie bolo namontované oprávnenu osobou/firmou a riadne ma oboznámili s prevádzkou a odovzdali doklady a návody od zariadenia. - beriem na vedomie odporúčania montáže a používania od výrobcu. - potvrdzujem správnu funkciu pri spustení.</p>
Datum, podpis majitele / majiteľa	

Opravy

Datum ohlášení	Popis závady			Podpis / Razítko	
	Baterie	Ohříváč	Jiné	Technik	Majitel

Datum ohlášení	Popis závady			Podpis / Razítko	
	Baterie	Ohříváč	Jiné	Technik	Majitel

Datum ohlášení	Popis závady			Podpis / Razítko	
	Baterie	Ohříváč	Jiné	Technik	Majitel

Datum ohlášení	Popis závady			Podpis / Razítko	
	Baterie	Ohříváč	Jiné	Technik	Majitel

Datum ohlášení	Popis závady			Podpis / Razítko	
	Baterie	Ohříváč	Jiné	Technik	Majitel